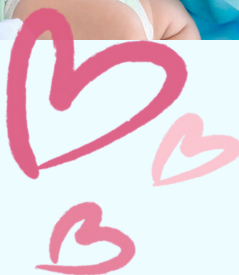


Urlop macierzyński i rodzicielski



Pracownicy przysługuje urlop macierzyński w wymiarze:

- 20 tygodni - w przypadku urodzenia jednego dziecka przy jednym porodzie;
- 31 tygodni - w przypadku urodzenia dwojga dzieci przy jednym porodzie;
- 33 tygodni - w przypadku urodzenia trojga dzieci przy jednym porodzie;
- 35 tygodni - w przypadku urodzenia czworga dzieci przy jednym porodzie;
- 37 tygodni - w przypadku urodzenia pięciorga i więcej dzieci przy jednym porodzie.



Przed przewidywaną datą porodu pracownica może wykorzystać nie więcej niż 6 tygodni urlopu macierzyńskiego.

Po porodzie przysługuje urlop macierzyński niewykorzystany przed porodem aż do wyczerpania wymiaru.

Pracownica, po wykorzystaniu po porodzie co najmniej 14 tygodni urlopu macierzyńskiego, ma prawo zrezygnować z pozostałej części tego urlopu i powrócić do pracy, jeżeli:

- pozostałą część urlopu macierzyńskiego wykorzysta pracownik - ojciec wychowujący dziecko;
- przez okres odpowiadający okresowi, który pozostał do końca urlopu macierzyńskiego, osobistą opiekę nad dzieckiem będzie sprawował ubezpieczony - ojciec dziecka, który w celu sprawowania tej opieki przerwał działalność zarobkową.

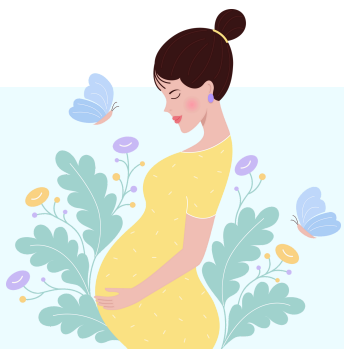
Urlop rodzicielski

Po wykorzystaniu urlopu macierzyńskiego albo zasiłku macierzyńskiego za okres odpowiadający okresowi urlopu macierzyńskiego pracownik ma prawo do urlopu rodzicielskiego w wymiarze do:

- 32 tygodni - w przypadku urodzenia jednego dziecka przy jednym porodzie;
- 34 tygodni - w przypadku urodzenia więcej niż jednego dziecka przy jednym porodzie;

Urlop w takim wymiarze przysługuje łącznie obojgu rodzicom dziecka.

Z urlopu rodzicielskiego mogą jednocześnie korzystać oboje rodzice dziecka.



W okresie pobierania przez jednego z rodziców dziecka zasiłku macierzyńskiego za okres odpowiadający okresowi urlopu rodzicielskiego drugi rodzic może korzystać z urlopu rodzicielskiego.

W takim przypadku łączny wymiar urlopu rodzicielskiego i okresu pobierania zasiłku macierzyńskiego za okres odpowiadający okresowi urlopu rodzicielskiego nie może przekraczać wymiaru, o którym mowa powyżej.

Urlop rodzicielski jest udzielany jednorazowo albo w częściach nie później niż do zakończenia roku kalendarzowego, w którym dziecko kończy 6 rok życia.



Urlop rodzicielski jest udzielany na pisemny wniosek pracownika, składany w terminie nie krótszym niż 21 dni przed rozpoczęciem korzystania z urlopu.

Pracownik może zrezygnować z korzystania z urlopu rodzicielskiego w każdym czasie za zgodą pracodawcy i powrócić do pracy.

Pracownik może łączyć korzystanie z urlopu rodzicielskiego z wykonywaniem pracy u pracodawcy udzielającego tego urlopu w wymiarze nie wyższym niż połowa pełnego wymiaru czasu pracy. W takim przypadku urlopu rodzicielskiego udziela się na pozostałą część wymiaru czasu pracy.

W przypadku problemów prawnych, potrzeby pomocy zapraszamy do korzystania z punktów nieodpłatnej pomocy prawnej i nieodpłatnego poradnictwa obywatelskiego.

Na stronie <https://np.ms.gov.pl>

znajduje się prosta wyszukiwarka w której znajdziecie Państwo wszystkie dostępne w Polsce punkty tej pomocy.